



COMMUNIQUÉ DE PRESSE

MISE EN ACCESSIBILITÉ DE LA GARE DE DIJON : REPRISE NORMALE DES CIRCULATIONS APRÈS DEUX MOIS DE TRAVAUX SPECTACULAIRES SUR LES QUAIS 4 ET 5

La gare de Dijon-Ville, qui accueille environ 16 000 voyageurs chaque jour, est en travaux depuis février 2020 pour devenir fin 2021 une gare accessible pour tous. En juillet et août, ces travaux se sont accélérés pour permettre notamment la création des rampes d'accès sur les quais 4 (voies G/H) et 5 (voies I/J), la construction des abris voyageurs, l'installation des cages d'ascenseurs ou encore la mise en place des dalles podotactiles.

Avec un budget de 39,4 M€ co-financés par l'Etat (56%), la Région Bourgogne-Franche-Comté (39%) et Dijon métropole (5%), ce chantier emblématique de la région représente un enjeu sociétal majeur d'accès aux trains en toute facilité et en autonomie pour les personnes à mobilité réduite, et permettra d'offrir une meilleure qualité de service aux clients.



Après deux mois de travaux intensifs, les circulations ont pu reprendre sur les voies des quais 4 et 5 de la gare de Dijon-Ville. A regarder la routine des trains et des voyageurs qui s'y succèdent, difficile d'imaginer le spectacle dantesque qu'offrirait il y a encore quelques semaines une tranchée impressionnante, avec l'enlèvement de la plateforme ferroviaire mise à nu de ses quais, de ses rails, de ses traverses et de son ballast.

Si le trafic ferroviaire a pu reprendre comme prévu, c'est parce que tout l'été, engins de chantier et personnels SNCF et des entreprises se sont relayés sans relâche pour respecter les délais impartis, et permettre aux voyageurs d'accéder de nouveau aux quais 4 et 5. **L'ensemble des adaptations estivales du plan de transport TGV et TER en lien avec ces travaux ont donc pris fin ce dimanche 30 août.** Retour sur des travaux spectaculaires, et une réussite faite de prouesses techniques et humaines.

FÉVRIER À JUIN 2020 : RETOUR SUR LA PREMIÈRE PHASE DES TRAVAUX

Les travaux de mise en accessibilité de la gare de Dijon-Ville ont débuté le 17 février par une phase de travaux préparatoires sur les quais 4 (voies G/H) et 5 (voies I/J) :

- le mobilier des 2 quais a été retiré (bancs, poubelles, signalétique, écrans d'informations voyageurs, sonorisation, caméras, etc.), et les abris voyageurs ainsi que le bâtiment situé sur le quai 4 ont été démolis,
- l'ascenseur du quai 5 (voies I/J) a été démonté (l'accès par l'escalier a été maintenu),
- la préfabrication des rampes d'accès aux quais et des cages d'ascenseurs des deux quais a été lancée,
- la remise à niveau des voies a été réalisée,
- les dalles podotactiles en béton ont été posées.

3 JUILLET AU 30 AOÛT : DES DÉLAIS RESPECTÉS POUR DES TRAVAUX SPECTACULAIRES MENÉS TAMBOUR BATTANT

Les phases majeures des travaux 2020 se sont concentrées du 3 juillet au 30 août. Ce choix de réaliser l'essentiel des travaux durant la période estivale a permis de réduire l'impact pour les voyageurs sur les trajets domicile/travail, et de bénéficier de l'absence des scolaires et étudiants. Afin de massifier et d'accélérer les travaux, une coupure totale des circulations ferroviaires est intervenue sur les voies quais 4 et 5 du 4 juillet au 30 août.

Après une première phase travaux qui a consisté à retirer les supports caténaires (ensemble des câbles et fils conducteurs destinés à l'alimentation électrique des trains), et 80 mètres de panneaux de voies (rails, traverses) pour réaliser une piste de chantier, les travaux principaux de génie civil ont été réalisés jusqu'à fin août, avec :

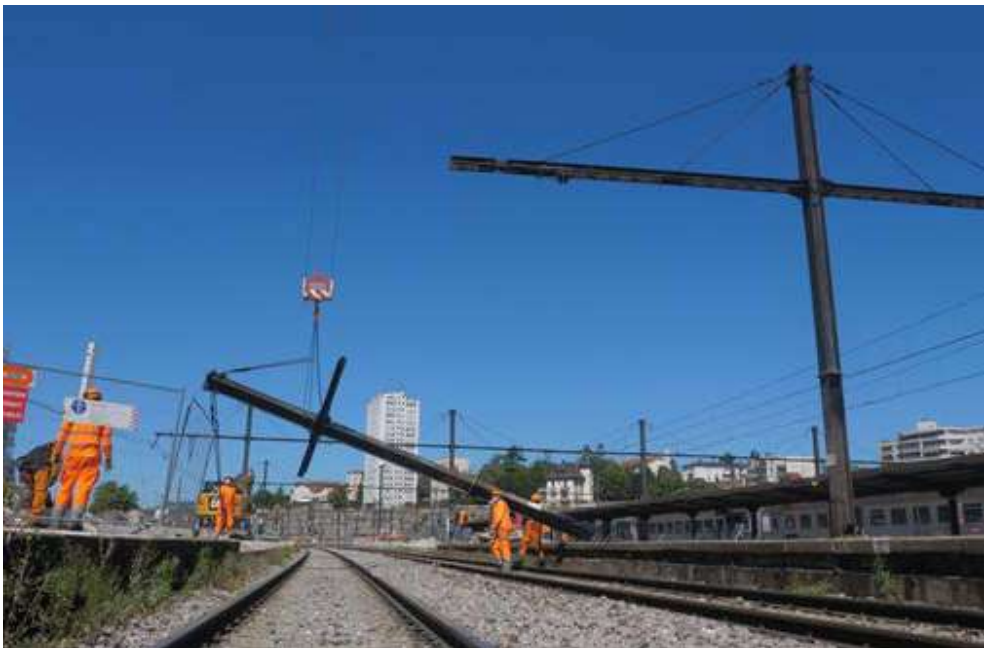
- la création des rampes d'accès,
- l'installation des deux cages d'ascenseurs (cadres béton) et des escaliers,
- la pose de nouveaux abris voyageurs (structure métallique qui surplombe le quai sur 160 mètres),
- la mise en place des dalles podotactiles,
- la pose de l'éclairage de quais,
- le revêtement de quais,
- la réinstallation de la voie (rail, traverses et ballast),
- la réinstallation de la caténaire et des supports caténaires,
- la réinstallation de la signalisation ferroviaire,
- la pose provisoire des éléments d'informations voyageurs (écrans, signalétique ...).

Grâce à l'engagement de tous, et à la présence de 50 à 70 agents sur le chantier de jour comme de nuit sur toute la période, l'objectif ambitieux de rouvrir les deux quais 4 et 5 à l'exploitation ferroviaire le 31 août a pu être respecté. Après cette phase 'coup de poing' de deux mois, les travaux des quais 4 et 5 se poursuivront avec :

- la pose des ascenseurs par grutage,
- la réalisation de la chape, des enduits et de la peinture des escaliers et des rampes, ainsi que la pose des nez de marches et des revêtements des escaliers,
- la pose des abris voyageurs vitrés,
- la réinstallation du mobilier de quai (bancs, poubelles, distributeurs ...),
- l'installation des manchons braille sur les lisses des escaliers,
- la pose définitive de l'information voyageurs,
- la pose de l'éclairage définitif des abris,
- la pose de la signalétique voyageurs définitive.

Les ascenseurs seront installés entre septembre et décembre 2020 pour une ouverture aux voyageurs début 2021. L'avenue Albert 1^{er} a été rouverte à la circulation des véhicules et des bus ce lundi, et les voyageurs et piétons peuvent de nouveau emprunter l'entrée de la gare Henri Vincenot.

GALERIE PHOTOS DES TRAVAUX DE L'ÉTÉ 2020



Démolition d'un poteau caténaire



Démolition du souterrain permettant la construction des rampes



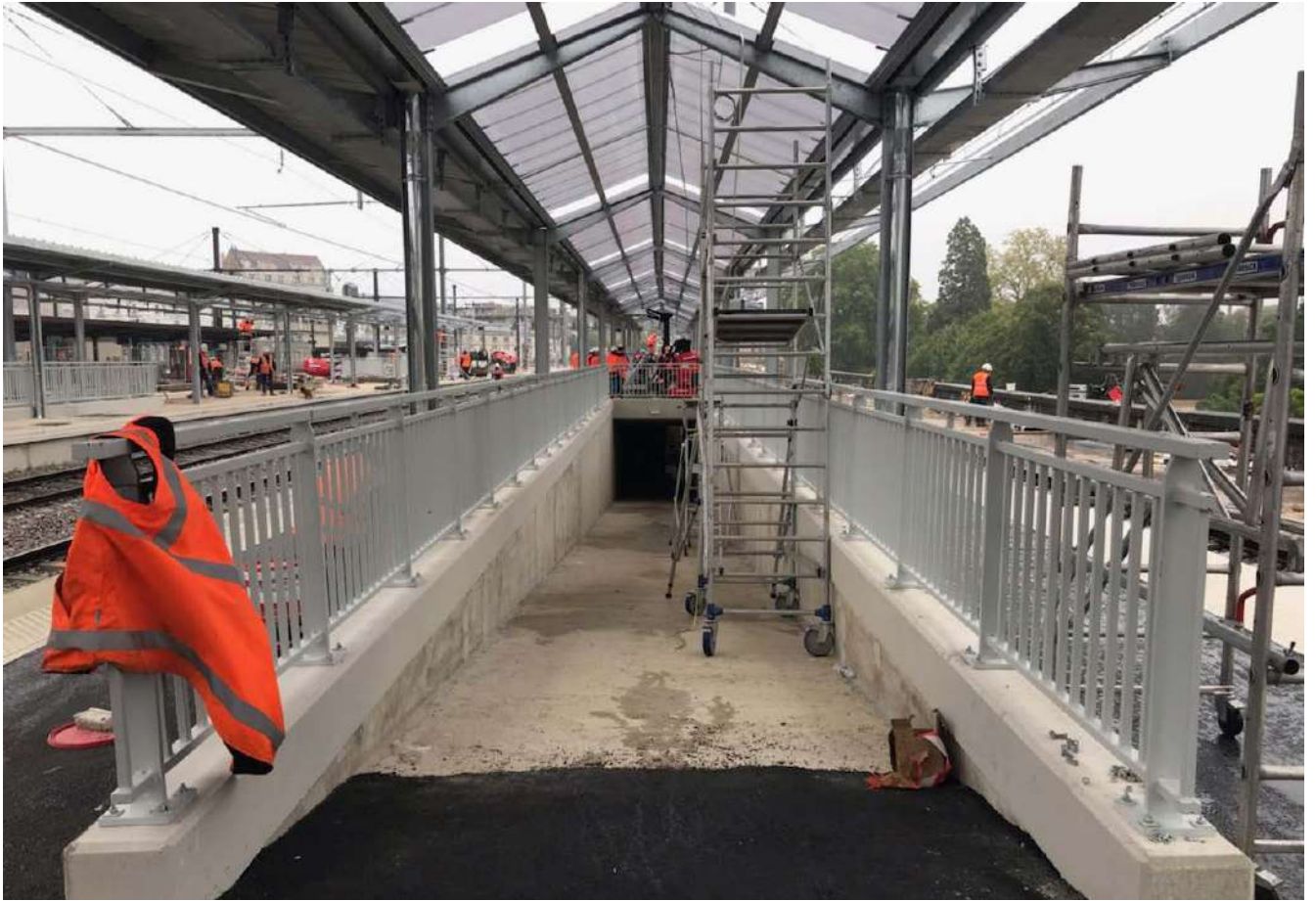
Terrassement et préparation avant pose des éléments préfabriqués de la cage d'ascenseur et de la rampe



Voies H et I : piste servant à alimenter et à évacuer le chantier de génie civil - Pose des nouvelles dalles d'éveil en bordure des quais 4 et 5 avant pose des enrobés de quai (bitume)



Remise en état des voies - Quai 4 : préparation avant pose des enrobés de quai (bitume)
Quai 5 : pose des enrobés terminés - Mâts d'éclairage posés.



Nouvel abri voyageurs de 160 mètres de long avec bande translucide pour plus de luminosité sur les quais

39,4 MILLIONS D'EUROS INVESTIS POUR LA GARE RÉGIONALE (ÉTAT 22,1 M€, RÉGION BFC 15,3 M€, DIJON MÉTROPOLE 2 M€)

Ce sont 16 000 voyageurs et plus de 360 circulations ferroviaires qui transitent en moyenne par jour par la gare de Dijon, dont 260 trains voyageurs et 100 trains de fret.

La mise en accessibilité aux personnes à mobilité réduite de la gare de Dijon est répertoriée comme prioritaire dans le Schéma National d'Accessibilité Programmée et inscrite au Contrat de Plan-Etat Région 2015 - 2020.

Fin 2021, chaque quai de la gare sera équipé d'un ascenseur, d'une rampe d'accès et d'un escalier, afin de :

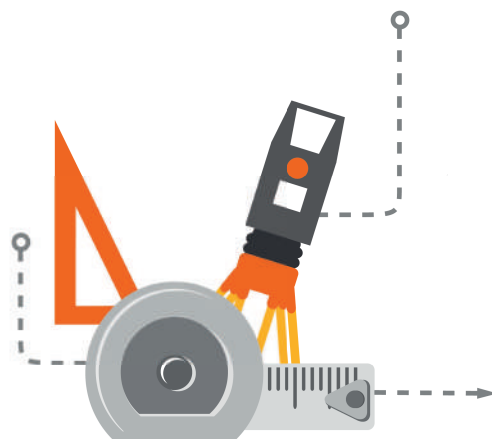
- sécuriser et fluidifier les déplacements des voyageurs,
- renforcer l'autonomie des personnes à mobilité réduite,
- faciliter l'accès aux quais et aux trains pour tous.

CHIFFRES CLÉS DU CHANTIER À FIN 2021

4 ascenseurs et rampes installés

€ 39,4 MILLIONS
financés par l'Etat (22,1 M€), la Région Bourgogne-Franche-Comté (15,3 M€), et Dijon métropole (2 M€)

5 quais mis aux normes



INFORMATIONS VOYAGEURS

Vous pouvez consulter les horaires de circulation de l'ensemble de vos trains :

- Sur l'application gratuite Assistant SNCF,

Pour les TER :

- Sur le site TER Bourgogne Franche – Comté,
- Par téléphone auprès de Mobigo au 03.80.11.29.29 du lundi au samedi de 7h à 20h,
- Sur le fil twitter @TER_BFC_Trafic du lundi au vendredi de 6h à 9h et de 16h à 19h,
- Auprès des agents en gare.

A propos de SNCF RÉSEAU

Pour répondre aux besoins croissants de mobilité et accompagner l'ouverture du marché voyageur, SNCF Réseau développe l'offre ferroviaire sur les 30 000 kilomètres de ligne dont il assure l'entretien, la modernisation et la sécurité. Partenaire des pouvoirs publics et des territoires, garant d'un accès neutre et équitable à l'infrastructure, SNCF Réseau se met au service des entreprises de transport et des autorités organisatrices qui constituent ses principaux clients. SNCF Réseau compte 54 000 collaborateurs pour un chiffre d'affaires 2019 de 6,5 milliards d'euros.

<http://www.sncf-reseau.com>

CONTACTS PRESSE :

SNCF Réseau

Valérie LEPINAY - 06 88 13 59 52 - valerie.lepinay@reseau.sncf.fr

SNCF Voyageurs

Chloé ROCHE – 06 13 14 48 73 - chloe.roche@sncf.fr

Préfecture de Région Bourgogne-Franche-Comté

Cécile HERMIER – 03 80 44 64 05 – cecile.hermier@cote-dor.gouv.fr

Région Bourgogne-Franche-Comté

Marie SOUVERBIE – 03 80 44 34 66 – marie.souverbie@bourgognefranchecomte.fr

Laure HUBIDOS – 03 81 61 61 08 – laure.hubidos@bourgognefranchecomte.fr

Dijon métropole

Guillaume VARINOT – 07 62 41 39 18 - gvarinot@ville-dijon.fr